



TRANSPORDIAMET

Järva Vallavalitsus  
info@jarva.ee  
Pikk tn 56  
73301, Järva maakond, Järva vald,  
Järva-Jaani alev

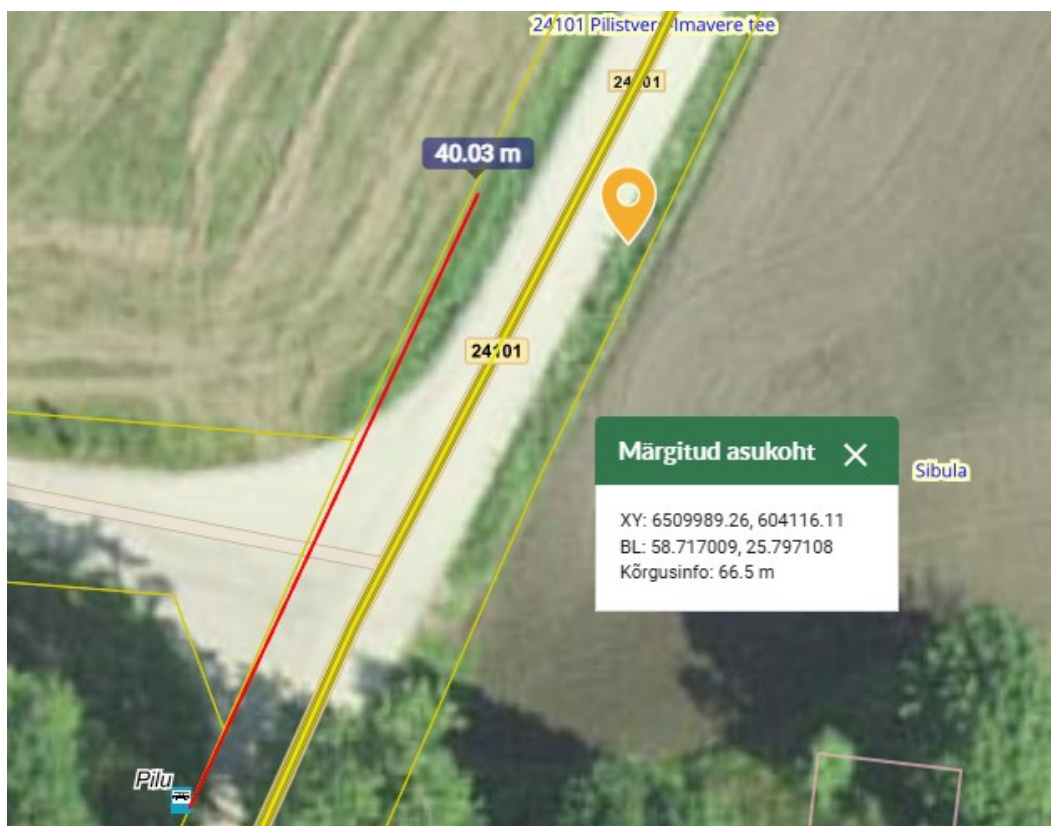
Teie 27.05.2025 nr 4-5/2025/78-1

Meie 20.06.2025 nr 7.1-2/25/8809-2

**Järva valda riigiteele 24101 Pilistvere-  
Imavere tee uue bussipeatuse  
kavandamiseks loa andmine**

Olete teavitanud Transpordiametit ühe bussipeatuse rajamise vajadusest Järva maakonnas Järva vallas riigiteele nr 24101 Pilistvere-Imavere tee orienteeruvalt asukohas km 6,792 (peatus tee paremal küljel).

Bussipeatuse asukoht on tähistatud Maa-ameti kaardil ja taotluse kohaselt kavandatakse hajaasustusse ooteplatvormita ja -kojata peatus, millele ehitatakse ooteala riigitee peenra laiendusena ja tähistatakse liiklusemärgiga 541a.



Taotluses viitate, et registris on kaks Pilu bussipeatust, 5100367-1 ja 5100368-1, mis mõlemad asuvad registri andmetel samadel koordinaatidel (x:604090,420, y:6509957,484). Riiklikus

teeregistris on üks bussipeatus tee vasakul küljel km 6,752 (koordinaadid XY: 6509956.40, 604089,61), tõenäoliselt olete viidanud muule registrile.

Peatus on kavandatud riigiteele, mille liiklussagedus ja mõjupiirkonnas elavate elanike arv on väike (liiklussagedus 2024.a andmetel 25 a/ööp; peatuse mõjupiirkonnas <200 inimest). Transpordiamet eeldab, et kohalik omavalitsus on kaasanud bussipeatuse asukoha valimisse kohalikud elanikud ja võtnud kuulda nende arvamust.

Tuginedes liiklusseaduse § 7<sup>1</sup> lg 2 alusel kehtestatud majandus- ja taristuministri määruse „Tähistatavate teede liigid, juhatus- ja teeninduskohamärkide paigaldamise kord ning sihtpunktidele viitamise süsteem“ § 2 ja § 9 sätetele, Transpordiameti juhendile „Bussipeatuste valik, paigutus ja kujundamine“ ning esitatud taotlusele **kooskõlastab** Transpordiamet ilma ootekoja- ja ooteplatvormita **bussipeatuse asukoha** (bussi peatumisega sõidurajal) **ning annab loa ooteala ehitamiseks ja liiklusemärgi 541a paigaldamiseks** riigitee nr 24101 Pilistvere-Imavere tee km 6,792 järgnevatel tingimustel.

#### 1. Ooteala vajadus

1.1 Bussi ootajatele tuleb peatustesse kavandada ooteala (kruus-, killustik-, freespuru- või tolmuva kate koos kasvupinnase eemaldamisega) ning kitsa teepeenra korral näha ette truup või laiendus vastavalt tüüpjoonisele Lisa 1.

1.2 Ooteala rajamiseks ja märkide paigaldamiseks tuleb Transpordiametist ([maantee@transpordiamet.ee](mailto:maantee@transpordiamet.ee)) taotleda liiklusvälise tegevuse luba.

1.3 Juhul kui ooteala rajatakse erakinnistutele, tuleb kokkulepped kinnistute omanikega sõlmida Järva Vallavalitsusel.

#### 2. Liiklusemärkidega seotud tingimused

2.1. Liiklusemärgid valmistada vastavalt standardile EVS 613 ning Transpordiameti poolt 19.01.2023 kinnitatud „Riigiteede liikluskorralduse juhendis“ kehtestatud nõuetele.

2.2. Märkidele kanda peatuse nimi (nime määrab kohalik omavalitsus).

2.3. Märk paigaldada ooteala taha, ooteala selle otsa juurde kuhu jääb peatuva bussi esiüks.

2.4. Märki alumise serva kõrgus ooteala kattest (kõnnitee äärde paigaldamisel kõnnitee kattest) minimaalselt 2,2 m.

#### 3. Üldised tingimused liiklusemärkide paigaldamiseks riigiteele

3.1. Liiklusemärgid peavad olema paigaldatud vastavalt Eesti standardi EVS 613 „Liiklusemärgid ja nende kasutamine“ nõuetele.

3.2. Märki paigaldaja ja ooteala ehitaja on kohustatud välja selgitama riigitee muldes olevad tehnovõrgud ja kooskõlastama võrgu kaitsevööndis oleva tegevuse võrguvaldajaga.

3.3. Märkide valmistamise ja paigaldamisega seotud kulud kannab nende omanik.

3.4. Pärast liiklusemärkide paigaldamist tuleb teavitada tööde lõpetamisest ning 5 tööpäeva jooksul esitada need tee omaniku esindajale ülevaatamiseks ([maantee@transpordiamet.ee](mailto:maantee@transpordiamet.ee)), et võimalikud paigalduspuudused saaksid operatiivselt likvideeritud ning uute peatuste asukohad kantud Riiklikusse Teeregistrisse.

3.5. Pärast vajaduse möödumist (peatuse likvideerimist) tuleb märgid eemaldada.

Transpordiamet ei võta endale kohustusi seoses uute bussipeatuste rajamisega, sh peatusetaskute, peenralaienduste, platvormide, istepinkide vms ehitamine. Vajadusel tuleb sellised tööd finantseerida kohalikul omavalitsusel.

Juhul, kui ei täideta eespool loetletud tingimusi, on loa väljastajal, vastavalt haldusmenetluse seaduse § 66 lg 2 p 1, õigus tunnistada luba kehtetuks.

Käesolev otsus jõustub teatavakstegemisest ja selle peale on võimalik esitada vaie Transpordiametile (Valge 4, 11413 Tallinn, [maantee@transpordiamet.ee](mailto:maantee@transpordiamet.ee)) haldusmenetluse seaduses või kaebus halduskohtule halduskohtumenetluse seadustikus sätestatud korras 30 päeva jooksul.

Lugupidamisega

(allkirjastatud digitaalselt)

Marje-Ly Rebas

peaspetsialist

planeerimise osakonna kooskõlastuste üksus

Lisa: Bussipeatuse ooteala.pdf

58581095, Marje-Ly.Rebas@transpordiamet.ee